

CZ

NÁVOD K OBSLUZE



METODO
IPERESPRESSO



■ **OBEČNÁ PRAVIDLA POUŽITÍ**

Pozorně si přečtěte tento návod k obsluze i příslušné záruční podmínky.

Přístroj je nutné zapojit do uzemněné zásuvky. Přístroj je nutné udržovat v čistotě častým mytím sítka, odkapávače, držáku kapslí, nádržky a ovladače množství páry.

VELMI DŮLEŽITÉ: *přístroj nikdy neponořujte do vody ani jej neumísťuje do myčky na nádobí. Vodu v nádržce je nutné pravidelně vyměňovat. Když je nádržka prázdná, přístroj nezapínejte.*

Po vyměnění vody nádržku nainstalujte na místo a zkontrolujte, že je řádně upevněna.

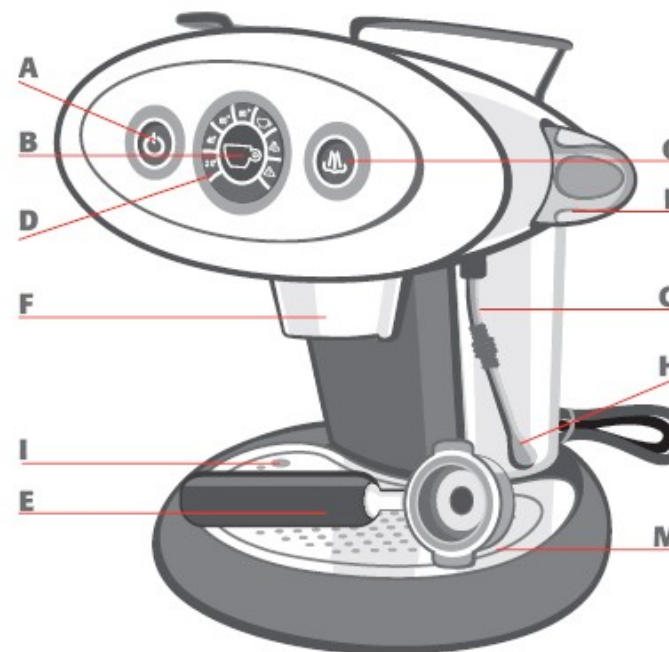
Doporučuje se minimálně každé dva měsíce odstraňovat usazeniny vápníku (vodní kámen) a to pomocí odvápnovacího prostředku vyráběného speciálně pro přístroje na výrobu kávy espresso. Postupujte podle pokynů v kapitole ODVÁPŇOVÁNÍ.

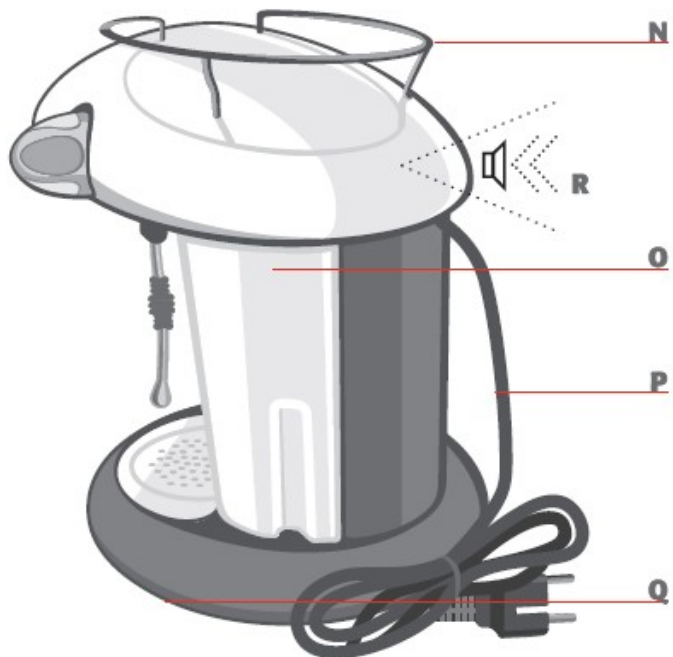
Ohřívač vody je vybaven ventilem, který udržuje tlak na stejné hodnotě. Z tohoto důvodu může z držáku kapslí odkapávat voda.

obsah	■ ČÁSTI PŘÍSTROJE.....	30
	■ DŮLEŽITÉ BEZPEČNOSTNÍ POKYNY.....	32
	■ POUŽITÍ KÁVOVARU ESPRESSO.....	32
	■ INSTALACE KÁVOVARU ESPRESSO.....	33
	■ ČIŠTĚNÍ KÁVOVARU ESPRESSO.....	33
	■ V PŘÍPADĚ NESPRÁVNÉ FUNKCE.....	33
	■ NESPRÁVNÉ POUŽÍVÁNÍ KÁVOVARU ESPRESSO.....	33
	■ INSTALACE A ZAPNUTÍ KÁVOVARU ESPRESSO.....	34
	■ ZAPNUTÍ/VYPNUTÍ.....	35
	■ PŘÍPRAVA KÁVY.....	36
	■ PŘÍPRAVA KAPUČÍNA.....	38
	■ PŘÍPRAVA HORKÉ VODY.....	40
	■ PŘÍPRAVA KÁVY PO VÝROBĚ PÁRY.....	41
	■ ODVÁPŇOVÁNÍ.....	42
	■ ČIŠTĚNÍ A ÚDRŽBA.....	44
	■ TECHNICKÉ ÚDAJE.....	45
	■ DOPORUČENÍ.....	45
	■ ODSTRAŇOVÁNÍ ZÁVAD.....	46
	■ ZÁRUČNÍ PODMÍNKY.....	48

■ části stroje

- A** HLAVNÍ VYPÍNAČ
(svítí, když je přístroj zapnutý)
- B** SPÍNAČ PŘÍPRAVY KÁVY
(svítí, když je teplota OK)
- C** SPÍNAČ PŘÍPRAVY PÁRY
(rozsvítí se při sepnutí)
- D** ZOBRAZENÍ TEPLoty káva OK – pára OK – nádržka
na vodu prázdná
- E** DRŽÁK KAPSLÍ „METODO IPERESPRESSO“
- F** VARNÁ JEDNOTKA
- G** PARNÍ RAMENO
- H** PARNÍ HROT
- I** UKAZATEL PLNÉHO ODKAPÁVAČE
- L** OVLADAČ MNOŽSTVÍ PÁRY
- M** ODKAPÁVAČ







- N** DRŽÁK ŠÁLKŮ
- O** NÁDRŽKA NA VODU
- P** NAPÁJECÍ KABEL
- Q** ŠTÍTEK S ÚDAJI (níže)
- R** ALARM je-li aktivní,
signalizuje, že přístroj je zapnutý
nebo nefunguje řádně

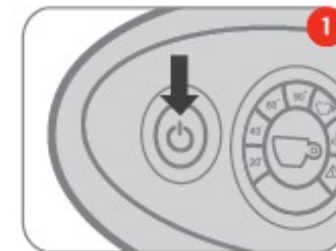
■ DŮLEŽITÉ BEZPEČNOSTNÍ POKYNY

Při používání Vašeho kávovaru je nutné vždy dodržovat základní bezpečnostní pokyny, včetně následujících. Sníží se tím nebezpečí požáru, úrazu elektrickým proudem anebo poranění osob:

1. Pročtěte si veškeré pokyny.
2. Nedotýkejte se horkých povrchů. Používejte rukojeti či držáky.
3. Na ochranu před úrazem elektrickým proudem, neponožujte napájecí kabel, zástrčku ani přístroj samotný do vody nebo jiné tekutiny.
4. Když přístroj používají děti nebo se provozuje v jejich přítomnosti je nutné zajistit neustálý dozor.
5. Pokud přístroj nepoužíváte či jej chcete čistit, vytáhněte kabel ze zásuvky. Před montáží či demontáží částí přístroje a jeho a čištěním nechte kávovar vychladnout.
6. Přístroj nezapínejte, je-li poškozen napájecí kabel či zástrčka nebo pokud přístroj funguje nesprávně či došlo k jeho jakémukoli poškození. Přístroj vraťte do oprávněného servisního střediska k prohlídce, opravě či seřízení.
7. Použití příslušenství, které není doporučeno výrobcem přístroje může mít za následek požár, úraz elektrickým proudem nebo poranění osob.
8. Nepoužívejte přístroj venku.
9. Zabraňte, aby napájecí kabel visel přes hranu stolu či desky kuchyňské linky a aby se dotýkal horkých předmětů.
10. Neumísťujte přístroj na nebo v blízkosti plynového či elektrického sporáku nebo do zahřáté trouby.
11. Nejprve vždy zastrčte konec kabelu do přístroje a pak až druhý konec do zásuvky. Při vypínání vždy nastavte ovládací prvky do polohy „vypnuto“, pak vytáhněte kabel ze zásuvky.
12. Přístroj používejte jen k účelům, ke kterým je určen.
13. Tyto pokyny si uschovejte.

Použití kávovaru espresso


- Tento přístroj je určen jen pro domácí použití. Veškeré další způsoby využití se považují za nevhodné a tudíž nebezpečné.
- Když přístroj nepoužíváte, odpojte napájecí kabel ze zásuvky.
- Nedotýkejte se horkých povrchů. Používejte rukojeti a spínače.
- Tento přístroj je určen k „výrobě kávy espresso“ a k „ohřívání nápojů“. Aby se zabránilo opaření proudem vody nebo jiným nevhodným použitím přístroje, dbejte při práci opatrnosti.
- Přístroj nesmí používat děti.
- Přístroj mohou používat jen dospělé osoby, které jsou v normálním psychickém či fyzickém stavu.
- Přístroj používejte jen doma mimo působení venkovních povětrnostních vlivů.
- Na ochranu před požárem, úrazem elektrickým proudem nebo poranění osob, neponožujte napájecí kabel, zástrčku ani přístroj samotný do vody nebo jiné tekutiny.
- Přístroj používejte jen k účelům, ke kterým je určen.
- Neumísťujte přístroj na plynový či elektrický sporák nebo do zahřáté trouby.
- Přístroj zapínejte jen když jej budete používat. Musí se vypínat stisknutím hlavního vypínače  a napájecí kabel je nutné vytáhnout ze zásuvky.
- Před odpojením přístroje ze zásuvky zkontrolujte, zdali je hlavní vypínač  vypnut a že nesvítí **1**.
- Použití příslušenství, které není doporučeno výrobcem přístroje může mít za následek požár, úraz elektrickým proudem nebo poranění osob.
- Zabraňte, aby napájecí kabel visel přes hranu stolu či desky kuchyňské linky.



INSTALACE KÁVOVARU ESPRESSO

- Pozorně si přečtěte tyto pokyny.
- Neinstalujte přístroj v prostorech, kde může teplota dosáhnout či klesnout pod **0°C/30°F** (pokud voda zmrzne, může dojít k poškození přístroje) nebo překročit **40°C/140°F**.
- Zkontrolujte, zdali elektrické napětí v zásuvce odpovídá údajům uvedeným na štítku s údaji na přístroji. Přístroj zapojte jen do uzemněné zásuvky s minimálním proudem **6 A**, vyžaduje-li se napětí **230 Vac** anebo **12 A**, vyžaduje-li se **120 Vac**.
- Pokud si zástrčka a zásuvka vzájemně neodpovídají, zástrčku musí vyměnit jen kvalifikovaný pracovník.
- Přístroj postavte na kuchyňskou linku v dostatečné vzdálenosti od vodovodních kohoutků a dřezu.
- Před instalací se při vybalení přístroje přesvědčte, že není poškozen.

ČIŠTĚNÍ KÁVOVARU ESPRESSO

- Před čištěním přístroje jej odpojte od zdroje elektrické energie.
- Před odpojením přístroje ze zásuvky zkontrolujte, zdali je hlavní vypínač  vypnut a že nesvítí **1**.
- Před zahájením čištění nechte přístroj vychladnout.
- Těleso přístroje a příslušenství čistěte vlhkým hadříkem a poté je vytřete do sucha. Nepoužívejte žádné čisticí prostředky.
- Zabraňte tomu, aby na přístroj stříkal proud vody či aby se, byť jen částečně, ponořil do vody.

V PŘÍPADĚ NESPRÁVNÉ FUNKCE

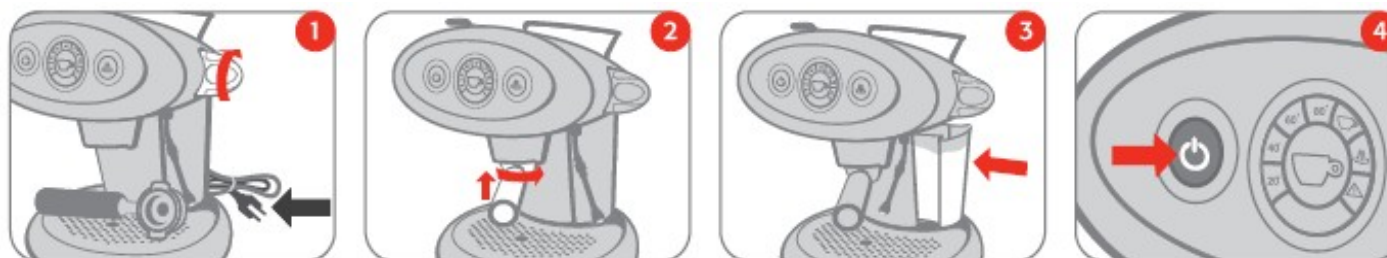
- Přístroj nepoužívejte, je-li poškozen napájecí kabel či zástrčka nebo pokud přístroj vykazuje známky nesprávné funkce či došlo k jeho jakémukoli poškození. Přístroj vraťte nejbližšímu prodejci k prohlídce či opravě.
- Je-li poškozen napájecí kabel, musí jej vyměnit výrobce či oprávněné servisní středisko.
- V případě závady či nesprávné funkce přístroj vypněte a nijak do něj nezasahujte. Za účelem oprav se obraťte na Středisko technické podpory, které má oprávnění od výrobce a požadujte použití jen originálních náhradních dílů. Nedodržení těchto pokynů může mít za následek ohrožení bezpečnosti při použití přístroje nebude kryto zárukou.

NESPRÁVNÉ POUŽÍVÁNÍ KÁVOVARU ESPRESSO

- Tento přístroj je určen jen pro domácí použití. Veškeré další způsoby využití se považují za nevhodné.
- Výrobce nenes odpovědnost za nehody způsobené nedodržением platných zákonných předpisů vztahujících se na uzemnění přístrojů.
- Výrobce nenes odpovědnost za případné škody způsobené nevhodným, nesprávným či nerozumným použitím přístroje.

VAROVÁNÍ: TYTO POKYNY SI USCHOVEJTE

■ instalace a zapnutí kávovaru espresso




Před zapnutím kávovaru do zdroje elektrického proudu si pozorně přečtěte bezpečnostní pokyny uvedené v předchozí kapitole.

Zkontrolujte, zdali je uzavřen ovladač množství páry a zdali je kabel přístroje vytažen ze zásuvky **1**.

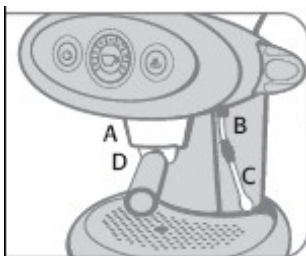
Držák kapslí pevně zatočte na místo **2**.

Sejměte nádržku na vodu, promyjte ji, naplňte ji studenou vodou a vraťte ji na místo. Ujistěte se, že správně sedí **3**.

Zapojte kabel přístroje do zásuvky.

Přístroj zapněte stisknutím hlavního vypínače , dokud se nerozsvítí **4**.

V případě nutnosti se automaticky zapne varný systém.




Doporučuje se, ponechat si původní obaly (alespoň po dobu trvání záruky) pro případ, že bude nutné přístroj dopravit do Střediska podpory k opravě.

XAROVÁNÍ:

Při provozu kávovaru může dotyk s varnou jednotkou **A**, parním ramenem **B** a **C** a kovovými částmi držáku kapslí **D** způsobit popáleniny.


■ zapnutí/vypnutí


Přidáním studené vody upravte její hladinu v nádržce **1**.

Přístroj zapněte stisknutím hlavního vypínače , dokud se nerozsvítí **2**.

V případě nutnosti se automaticky zapne varný systém.

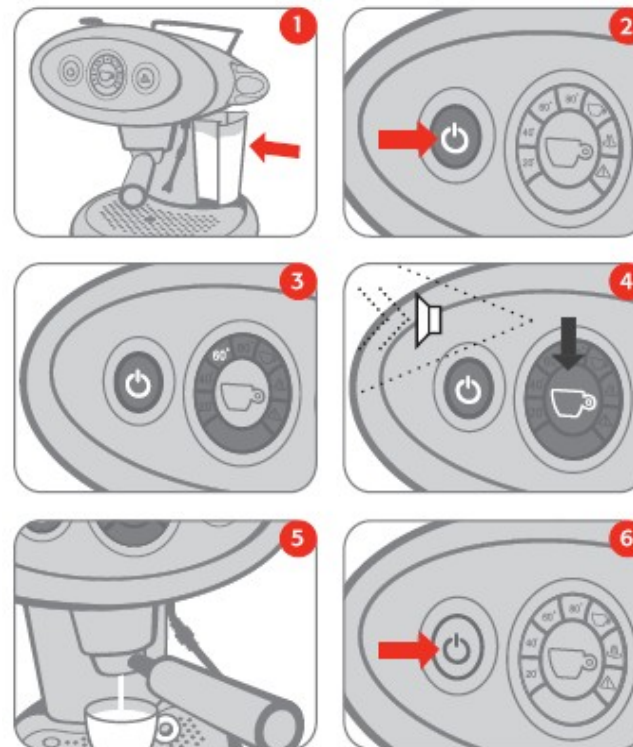
Ikony na horním displeji se rozsvítí, čímž se signalizuje nárůst teploty v ohříváči **3**.

Po několika minutách začne přístroj signalizovat, že bylo dosaženo provozní teploty. Signalizace je ve formě rozsvíceného spínače přípravy kávy  a krátkého pípnutí **4**.

Pokud se rozsvítí trojúhelníková ikona  a pípání neustává, viz kapitolu **ODSTRAŇOVÁNÍ ZÁVAD**.

POZNÁMKA: Před prvním zapnutím přístroje nebo po dlouhém období nečinnosti se doporučuje kávovar několikrát propláchnout bez kapsle **5**.

Při vypínání přístroje stiskněte hlavní vypínač , dokud přední displej nezhasne. Doporučuje se napájecí kabel ze zásuvky nevytahovat, když je přístroj zapnutý 6.



■ příprava kávy



Kávovar X7 je určen pro použití výhradně s kapslemi „Metodo lperespresso“ **1**.

Dávkování provádí přístroj automaticky.


Ke změně množství kávy v šálku a nastavení nové hodnoty podržte spínač **5**, dokud nedostanete požadované množství. Pak spínač uvolněte.

Pokud si nepřejete pro vyluhování kávy používat funkci automatického zastavení nebo pokud si přejete dobu vyluhování změnit z továrního nastavení na jinou, je možné tuto automatickou funkci vypnout.

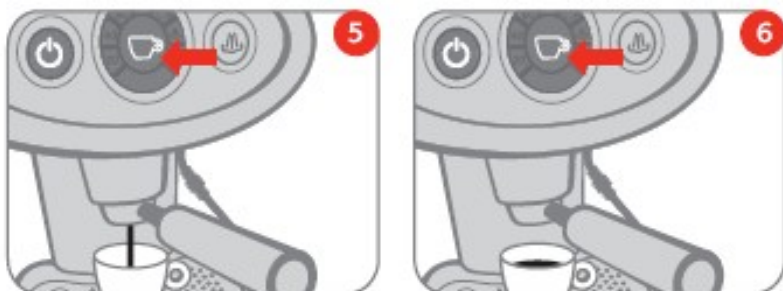
Postupujte podle pokynů uvedených výše, držte tlačítko vaření kávy stisknutý, dokud přístroj nezastaví proud vody, pak tlačítko uvolněte.

Pro opětovné vynulování automatického vypnutí postupujte podle pokynů v tomto návodu.

Funkci automatického vypnutí lze obejít stisknutím tlačítka vaření kávy 5 na více než 3 sekundy. Pro zastavení vyluhování je nutné tlačítko 5 opět stisknout.

Zkontrolujte, zdali spínač přípravy kávy  svítí **2**.

Otočte držák kapslí, vložte do něj kapsli **3** a držák nasadte zpět do varné jednotky a otočte jej tak, aby byl ve správné poloze zajištěn **4**.



Výrobu kávy zahájíte stisknutím spínače přípravy kávy  **5**.

Napouštění kávy se zastaví automaticky okamžitě po dosažení nastaveného množství nebo lze napouštění zastavit dříve opětovným stisknutím spínače přípravy kávy **6**.

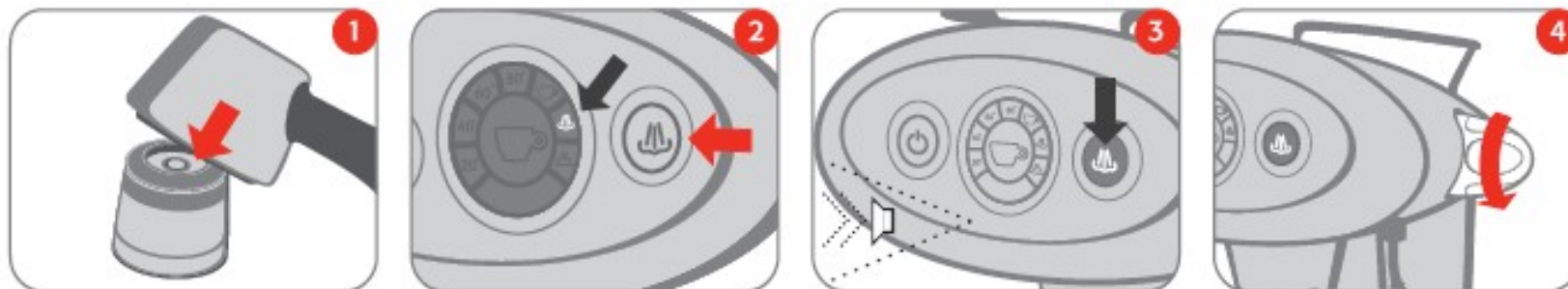
Kapsli vyjměte z držáku a u každého šálku opakujte kroky popsané výše.

Cyklus vaření se skládá z první fáze, zvané „první odvar“ (krátké vstříknutí vody do kapsle následované pauzou), která trvá asi 3 sekundy a z druhé fáze pro vaření.

VAROVÁNÍ:

- Z bezpečnostních důvodů se vaření asi po 1 minutě automaticky zastaví.
- K výrobě kávy nepoužívejte destilovanou ani demineralizovanou vodu. Může dojít k nesprávné funkci kávovaru.
- Nezapomínejte pravidelně vylévat a čistit odkapávač.
- Nezapomínejte často měnit vodu v nádržce.

■ příprava kapučína




Tento kávovar je vybaven parním ramenem k napěnění mléka pro přípravu jednoho či více šálek kapučína.

Jeden či více šálek kávy připravíte podle pokynů uvedených níže.

Pokyny pro napěnění mléka:

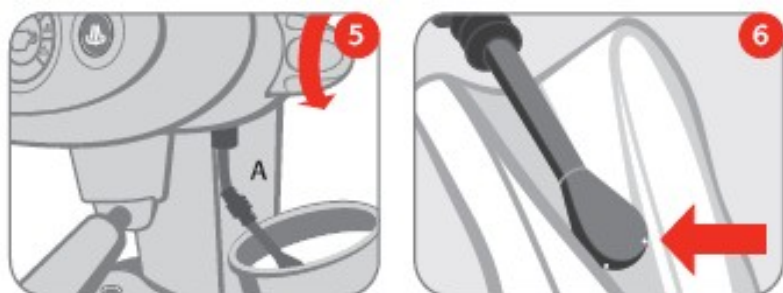
Z přístroje vyjměte kapsli **1**.

Stiskněte spínač výroby páry  **2**. Ikona výroby páry umístěná na středovém panelu se rozsvítí, což signalizuje, že se přístroj zahřívá.

Vyčkejte, dokud se spínač výroby páry  nerozsvítí **3** (přístroj je připraven) a neozve se krátké pípnutí.

Z lednice vyndejte čerstvé mléko a nalijte jej do konvičky (nejlépe kovové).

Otočte ovladač množství páry **4** proti směru hodinových ručiček, nechte vytékat veškerou zbytkovou vodu z trysky, dokud nezačne tryskat pára a otočením ve směru hodinových ručiček ovladač uzavřete.



Ponořte parní rameno do mléka **5**, otočte ovladačem množství páry proti směru hodinových ručiček a čkejte, dokud se mléko nenapění.

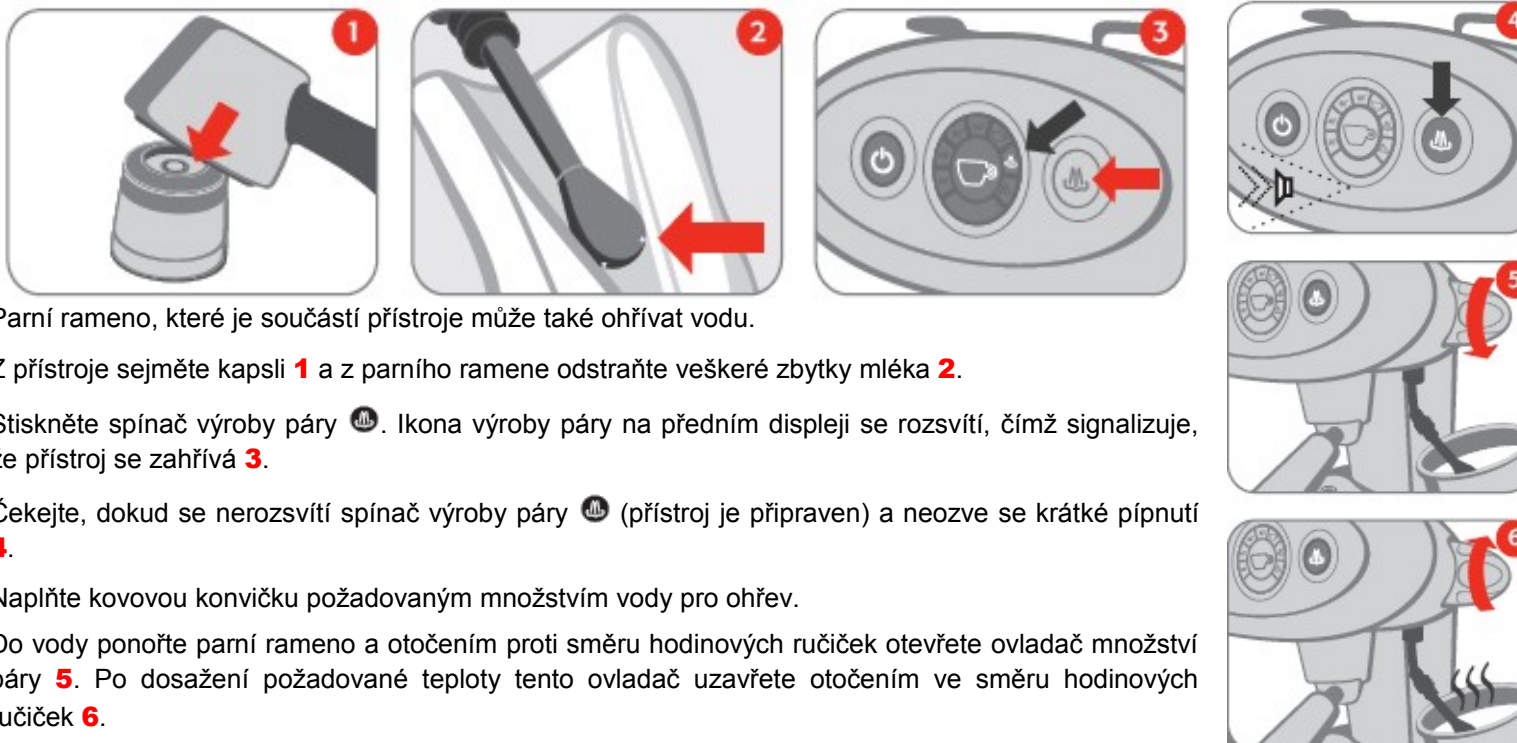
Ovladač páry uzavřete otočením ve směru hodinových ručiček. Nalijte pěnu a mléko do šálků s připravenou kávou.

Hadříkem pečlivě vyčistěte parní rameno, aby se odstranily zbytky mléka a ovladač otevřete, čímž vypustíte trochu páry, která mléko odstraní.

VAROVÁNÍ:


- Dotyk s parním ramenem A a zasažení unikající párou může způsobit vážné popáleniny.
- Nezapínejte ovladač množství páry, když je přístroj studený a tryska je ponořená ve vodě.
- Při výrobě páry, která trvá delší dobu automatické plnění varného systému opakovaně zapíná na krátké období čerpadlo.
- Tento přístroj je vybaven bezpečnostní funkcí pro případ ponechání stroje v režimu výroby páry. Po osmi minutách, během kterých nedojde k odběru páry, se přístroj vrátí automaticky do režimu přípravy kávy a kávovar se začne ochlazovat na teplotu pro přípravu kávy.
- Tento přístroj je vybaven bezpečnostní funkcí, která se aktivuje po delší dobu práce v režimu výroby páry u verze 120 V. Pokud výroba páry trvá déle než osm minut, stroj se automaticky vrátí do režimu přípravy kávy, aby se zabránilo jeho přehřátí. Pokud k tomu dojde, když je stisknuto tlačítko, ikona páry na středovém displeji se nerozsvítí. Ikona kávy však bude blikat a signalizovat tím, že přístroj se ochlazuje na teplotu pro přípravu páry. Po deseti minutách lze tlačítko páry opět stisknout a zahájit tím výrobu páry.
- Při provozu v režimu ohřívání vody a výroby páry se varné zařízení kávovaru zahřívá a může se ze spodního držáku kapslí mírně uvolňovat pára. Proto udržujte končetiny a ostatní části mimo prostor pro napouštění kávy, aby se zabránilo popálení.


■ příprava horké vody



Parní rameno, které je součástí přístroje může také ohřívat vodu.

Z přístroje sejměte kapsli **1** a z parního ramene odstraňte veškeré zbytky mléka **2**.

Stiskněte spínač výroby páry . Ikona výroby páry na předním displeji se rozsvítí, čímž signalizuje, že přístroj se zahřívá **3**.

Čekejte, dokud se nerozsvítí spínač výroby páry  (přístroj je připraven) a neozve se krátké pípnutí **4**.

Naplňte kovovou konvičku požadovaným množstvím vody pro ohřev.

Do vody ponořte parní rameno a otočením proti směru hodinových ručiček otevřete ovladač množství páry **5**. Po dosažení požadované teploty tento ovladač uzavřete otočením ve směru hodinových ručiček **6**.

VAROVÁNÍ:

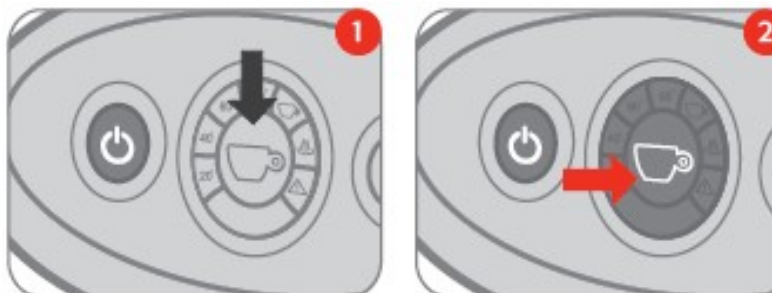
Při provozu v režimu ohřívání vody a výroby páry se varné zařízení kávovaru zahřívá a může se ze spodního držáku kapslí mírně uvolňovat pára. Proto udržujte končetiny a ostatní části mimo prostor pro napouštění kávy, aby se zabránilo popálení

■ příprava kávy po výrobě páry

Je naprosto nutné vyhnout se přípravě kávy **espresso** ihned po ukončení výroby páry, protože voda ohřátá ve vařiči je příliš horká a může znehodnotit chuť kávy.

Z tohoto důvodu je spínač přípravy kávy nefunkční během doby, kdy teplota uvnitř varné jednotky příliš vysoká (spínač kávy **1** nesvítí).

Pro návrat k přípravě kávy stiskněte spínač přípravy kávy **1** a čekejte, dokud se spínač nerozsvítí **2**. Během fáze chlazení (přibližně 10 minut) bude svítit ikona šálku na displeji teploty.

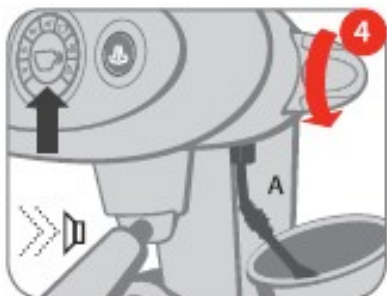


Pro rychlejší návrat k přípravě kávy (přibližně 1 minuta) postupujte podle těchto pokynů:


Stiskněte spínač přípravy kávy **3**.

Pod parní rameno umístěte konvičku. Otočte ovladač množství páry proti směru hodinových ručiček, aby přístroj vyráběl páru až do okamžiku, kdy se ozve krátké pípnutí a rozsvítí se spínač přípravy kávy **4**.

Otočení ve směru hodinových ručiček uzavřete ovladač množství páry **5**. Přístroj je nyní připraven pro výrobu kávy **espresso** **6**.

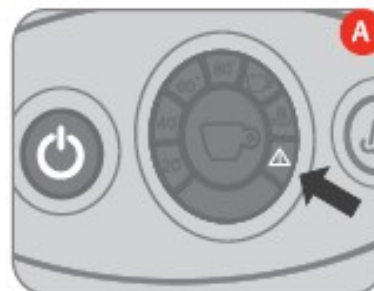


■ odvápnování

Přístroj zaznamenává jeho celkové využití a na základě množství vyrobené kávy a páry může vyžadovat provedení odvápnovacího cyklu. To bude signalizováno trojúhelníkovou ikonou  (1 bliknutí každé 2 sekundy) **A**.

Přístroj je vybaven automatickým programem pro optimální vyčištění a odstranění usazenin vápníku z vnitřního prostoru přístroje.





Pro provedení odvápnění se doporučuje použít odvápnovací prostředek, který se dodává společně s přístrojem **B**.

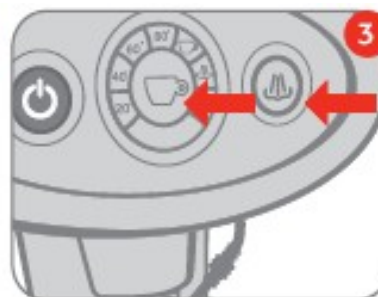


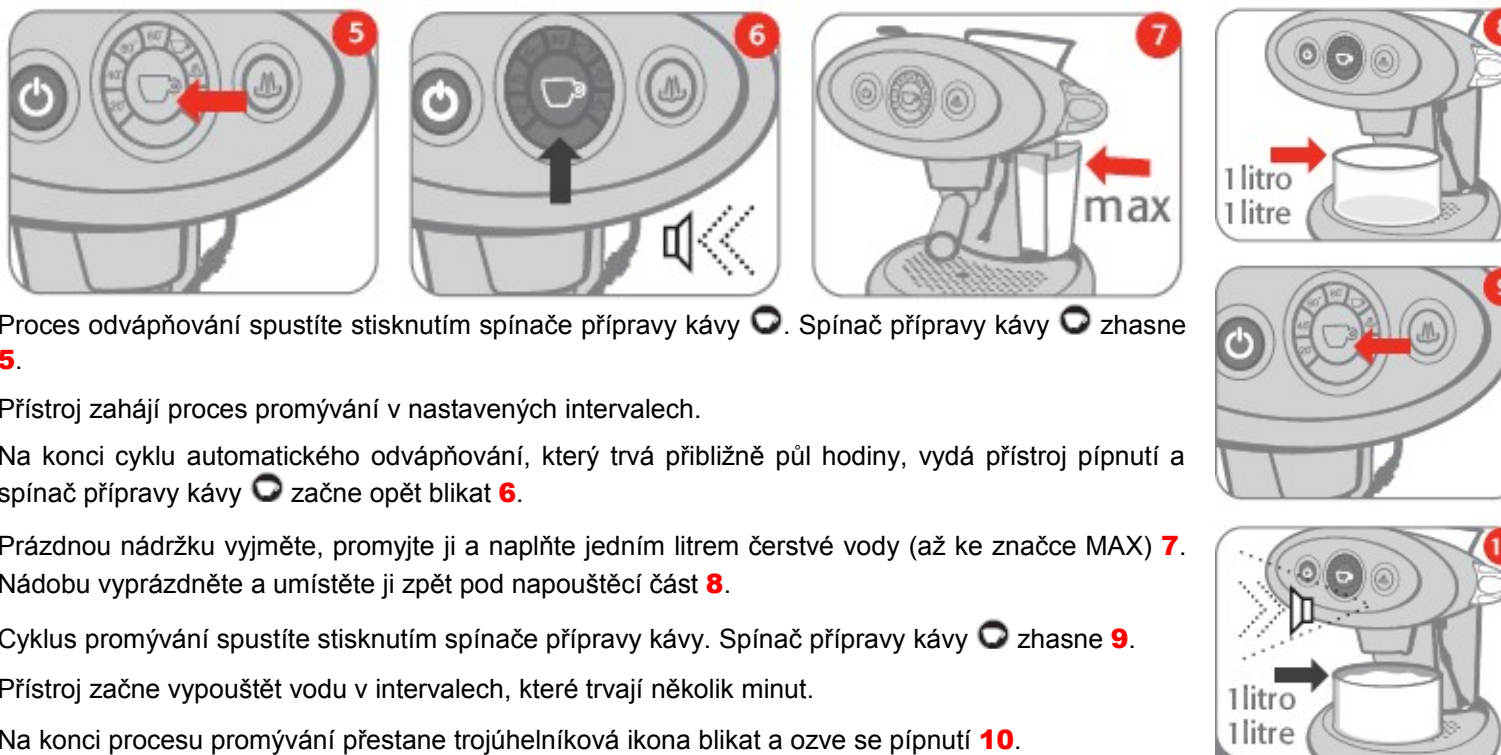
Začátek procesu:

Naplňte nádržku 1 litrem vody (až ke značce MAX) **1**. Odvápnovací prostředek dodávaný s přístrojem vysypte do vody a vyčkejte než se rozpustí.

Sejměte kapsli a držák a pod napouštěcí část umístěte prázdnou nádobu o objemu minimálně 1 litr **2**.

Stiskněte současně na minimálně 5 sekund spínač přípravy kávy  a spínač výroby páry  **3**. Spínač přípravy kávy  a trojúhelníková ikona  začnou blikat **4**.





Proces odvápňování spustíte stisknutím spínače přípravy kávy . Spínač přípravy kávy zhasne **5**.

Přístroj zahájí proces promývání v nastavených intervalech.

Na konci cyklu automatického odvápňování, který trvá přibližně půl hodiny, vydá přístroj pípnutí a spínač přípravy kávy začne opět blikat **6**.

Prázdnou nádržku vyjměte, promyjte ji a naplňte jedním litrem čerstvé vody (až ke značce MAX) **7**. Nádobu vyprázdněte a umístěte ji zpět pod napouštěcí část **8**.

Cyklus promývání spustíte stisknutím spínače přípravy kávy. Spínač přípravy kávy zhasne **9**.

Přístroj začne vypouštět vodu v intervalech, které trvají několik minut.

Na konci procesu promývání přestane trojúhelníková ikona blikat a ozve se pípnutí **10**.

Nádobu vyprázdněte.

Přístroj je nyní připraven k provozu.

VAROVÁNÍ:

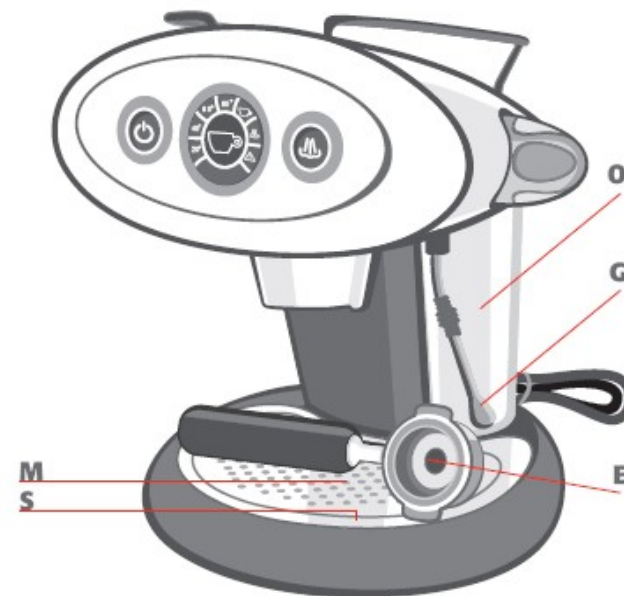
- Pokud dojde během odvápňování k výpadku elektrické energie, bude nutné proces opakovat znovu od začátku.
- Pokud se odvápňování nebude provádět, může vápník způsobit nesprávné fungování, které není kryto zárukou.
- Doporučuje se používat náš odvápňovací prostředek.
- Nepoužívejte ocet, louh, sůl ani kyselinu mravenčí, protože mohou způsobit poškození přístroje.

■ čištění a údržba

K zajištění správné funkce a vysoce kvalitního standardu se doporučuje přístroj čistit pravidelně a pečlivě.

Čištění a údržbu je nutné provádět, když je přístroj vychladlý a odpojený od zdroje napájení:

- O** vyčištění nádržky na vodu
- G** vyčištění parního ramene a odstranění zbytků mléka z ramene
- E** vyčištění držáku na kapsle
- M** vyčištění sítka
- S** vyčištění odkapávače



VAROVÁNÍ:

- Nečistěte přístroj pomocí agresivních čisticích prostředků (metanol, metylchlorid, aceton, aromatické uhlovodíky), které mohou způsobit poškození povrchů.
- Před čištěním nebo prováděním údržby odpojte přístroj od zdroje napájení.

■ technické údaje

Pouzdro: ABS+PC (230 V); PC (120 V)

Zabudovaný vaříč: mosazný

Nádržka: 1,2 litru

Čerpadlo: 15 bar

Elektromagnetický ventil

Elektronická karta s následujícími funkcemi:

- automatické zastavení vyluhování kávy
- řízení teploty s vysokou přesností (káva a pára)
- řízení hladiny vody ve varné jednotce a její doplňování
- ukazatel odvápnění
- ukazatel teploty varné jednotky
- zvukový alarm
- program pro automatické odvápnění

Parní rameno

Horní nahříváč šálků

Hmotnost bez balení: 6 kg

Napětí: 230 V, 50 Hz (EU); 120 V, 60 Hz (USA)


Výkon: 1050 W (EU); 1100 W (USA)

Výrobce si vyhrazuje právo na provedení změn či zdokonalení bez předchozího oznámení.

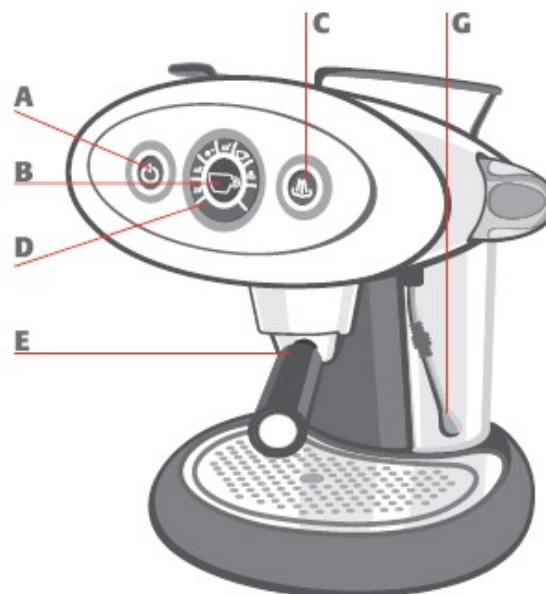
■ doporučení

Pro požitek ze správně připravené kávy espresso je nutné:

- Vyměňovat vodu v nádržce a alespoň jednou týdně vylévat odkapávač
- Používat vodu s nízkým obsahem vápníku, čímž se omezí jeho usazování uvnitř kávovaru
- Používat nahříváč šálků

PROBLÉM	ŘEŠENÍ	POKUD PROBLÉM PŘETRVÁVÁ
Přístroj je zapnutý, ale tlačítko  nesvítí A	– Zkontrolujte, zdali je přístroj připojen ke zdroji napájení; zkontrolujte jističe v elektrickém rozvodu u Vás doma	Kontaktujte technickou pomoc
Nenapouští se žádná káva	– Naplňte nádržku; zkontrolujte, že je řádně upevněna – Zkontrolujte, zdali je ovladač množství páry zcela uzavřen – Z přístroje sejměte držák kapslí – Čekejte, dokud se nerozsvítí spínač přípravy kávy (přístroj je připraven k výrobě kávy) – Pod varnou jednotku umístěte šálek a stiskněte spínač přípravy kávy – Nechte několik sekund vytékat vodu – Vytékání vody zastavíte opětovným stisknutím spínače přípravy kávy – Do držáku kapslí umístěte novou kapsli a držák nasadte řádně na místo (otočte rukojeť do polohy Stop E) a pak se znovu pokuste o přípravu kávy B	
Otáčím ovladačem, ale přístroj nevyvrábí páru	<i>Případ a)</i> Pokud ikona teploty páry D svítí, čekejte, dokud se nerozsvítí ikona páry C	
Pára se vyrábí, ale mléko nepění	<i>Případ b)</i> Pokud ikona teploty páry D nesvítí, stiskněte spínač výroby páry a čekejte, dokud se nerozsvítí ikona páry (zahřívání) <i>Případ c)</i> Parní tryska může být ucpaná: vypněte přístroj a vyčkejte, než přístroj vychladne (alespoň jednu hodinu); z otvorů na parní trysce odstraňte veškeré nečistoty G	
Při přípravě kávy z přístroje vytéká voda	– Zkontrolujte, zdali jsou kapsle určeny pro domácí použití (horní strana kapsle má stejnou barvu jako spodní) a nikoli pro profesionální použití (horní strana kapsle je průhledná) – Do držáku kapslí umístěte novou kapsli a držák řádně zajistěte na jeho místě E a připravte kávu B	
Rychlé pípání a trojúhelníková ikona bliká	Provedte následující kroky: – Vypněte přístroj – Naplňte nádržku na vodu – Pod parní trysku umístěte konvičku a otevřete ovladač množství páry – Přístroj zapněte a vyčkejte asi 10 sekund – Ovladač množství páry uzavřete a čekejte, dokud se nerozsvítí spínač přípravy kávy	
Trojúhelníková ikona bliká pomalu	– Provedte odvěpnění	
Z vnitřního prostoru přístroje vytéká voda	– Přístroj vypněte; odpojte přístroj od zdroje napájení	

PROBLÉM	ŘEŠENÍ	POKUD PROBLÉM PŘETRVÁVÁ
Z nádržky po naplnění vytéká voda	– Nádržku na vodu vyprázdněte, silou zamáčkněte na místo průhlednou pryžovou podložku spojovacího ventilu	<i>Kontaktujte technickou pomoc</i>
Po stisknutí tlačítka výroby páry se ikona páry na středovém displeji se nerozsvítí, ale ikona přípravy kávy bliká	– Příklad se musí ochladit po dlouhotrvajícím použití v režimu výroby páry. Vyčkejte deset minut a funkce výroby páry bude opět schopna provozu	
Z kapsle odkapává káva ještě před zahájením vyluhování	– Určitý stupeň odkapávání je během prvních sekund vyluhování normální	



■ záruční podmínky

Záruka nekryje poškození způsobená:

- Vápníkem nebo zanedbáním pravidelného odvápnování
- Provozem při napětí, které se liší od napětí uvedeného na štítku
- Nevhodným použitím nebo použitím, které odporuje tomuto návodu
- Změnami provedenými na přístroji

Navíc, záruka nekryje náklady na opravy u přístrojů, se kterými manipulovalo technické centrum bez oprávnění, která bude v plné výši hradit zákazník.

Na závěr:

- Nemyjte odkapávač v myčce na nádobí
- Vždy udržujte vnitřní dno zajišťovacího sloupku nádržky v suchém stavu

Zanedbání těchto pokynů může způsobit problémy na tělese přístroje, které nejsou kryty zárukou.

VAROVÁNÍ:

- Doporučuje se, ponechat si původní obaly (alespoň po dobu trvání záruky) pro případ, že bude nutné přístroj dopravit do Střediska podpory k opravě.
- Veškerá poškození způsobená během přepravy bez vyhovujícího balení nebudou kryta zárukou.



Symbol WEEE použitý na tomto výrobku znamená, že výrobek nelze likvidovat společně s jiným domácím odpadem, ale je nutné jej shromažďovat odděleně.

Zákazníci mají nyní při zakoupení nového výrobku příležitost odevzdat svůj použitý přístroj zdarma na základě 1:1. Pro další informace týkajících se sběrných míst použitých přístrojů kontaktujte prosím příslušné úřady ve Vašem bydlišti, místní firmy pro likvidaci odpadů nebo nejbližšího prodejce těchto přístrojů. Zákazníci nesou odpovědnost za likvidaci použitých přístrojů v souladu s platnými zákony a nedodržení těchto zákonů nese riziko pokut a trestních postihů. Řádná likvidace těchto výrobků přispěje k ochraně životního prostředí a přírodních zdrojů, stejně jako lidského zdraví v EU.

